

にらさき

No. 61

令和2年7月号

# 社協だより & ボランティアだより

蕪崎市を通じて  
マスクの寄附をいただきました。

『蕪崎市商工会女性部』の皆さま  
ありがとうございました！



うがい・手洗い・三密  
守って  
お買い物はお近くの  
地元商店街へ



蕪崎市商工会女性部

～誰もが安心して、充実した暮らしができる福祉のまち～



社会福祉法人  
蕪崎市社会福祉協議会

〒407-0037 山梨県蕪崎市大草町若尾1680  
(蕪崎市老人福祉センター内)

TEL 0551-22-6944 FAX 0551-22-6980

■ TEL (法人後見専用) 0551-30-6011

E-mail : info@nirasaki-shakyo.or.jp

http://www.shakyo.or.jp/hp/840/

蕪崎市社会福祉協議会

検索

運営事業所

■ 居宅介護支援(ケアマネージャー)事業所  
(穴山事業所)

TEL 0551-25-6068

■ 大草デイサービスセンター『こぶし荘』

TEL 0551-23-5080

■ 穴山デイサービスセンター『なごみの郷』

TEL 0551-25-6068

# 令和二年度 各種主要事業

葦崎市社会福祉協議会は、地域福祉を推進する中核的な団体として、新しい社会保障制度に対応した「誰もが安心して、充実した暮らしができる福祉のまちづくり」を推進するため、各種事業に積極的に取り組めます。

以下、主要事業の取り組み等について、内容をご紹介いたします。

## 1 地域福祉事業（法人運営事業・委託事業）

地域福祉活動の活性化を図り、高齢者・障がい者等が安心して生活できる地域づくりを支援します。

### (1) 高齢者支援

老壮大学運営、老人クラブ育成、老人福祉センターまつり、日常生活自立支援、法人後見、緊急通報体制、高齢者生活状況確認、地域住民定期訪問、訪問理美容



サーブिस、在宅高齢者外出支援、介護用品支給、ことぶぎデイルーム、いきいき山梨ねんりんピック参加

### (2) 障がい者支援

日常生活自立支援、法人後見、在宅障がい児(者)母子グループ療育指導、ひとりだち料理教室、在宅障がい者交流運動会



### (3) ボランティア活動の活性化

ボランティア連絡会活動支援、自主ボランティア活動支援、各種ボランティア講座・体験教室の開催、災害ボランティアの育成・普及、介護支援ボランティア事業推進

### (4) 法人運営事業

地区社協の活動支援、共同募金事業、生活福祉資金貸付事業、社協だより&ボランティアだよりの発行、心配ごと相談、福祉のこころ醸成事業、老人クラブ事務局、老壮大学事務局、葦

崎市ボランティアの会事務局、遺族会事務局、身体障害者福祉会事務局、赤十字奉仕団事務局（研修関係）

## 2 老人福祉センター管理運営事業（市指定管理事業）

より多くの高齢者並びに障がい者楽しんで利用していただける施設の管理運営に努め、介護予防等の拠点として関係機関と更なる連携を図ります。

- (1) 老人福祉センターの管理運営
- (2) 福祉バス「いぶし号」の管理運営

## 3 在宅老人デイサービスセンター管理運営事業（市指定管理事業）

利用者のニーズに沿ったきめ細かなサービスの提供

## 4 介護保険事業

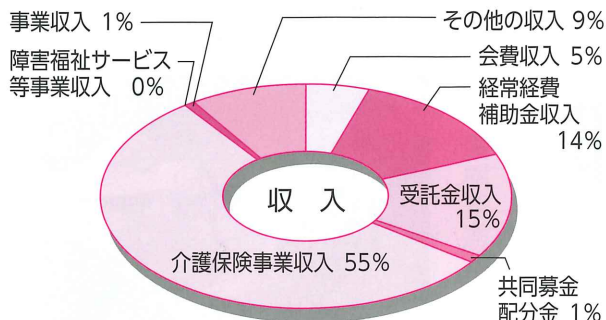
と適正な施設の管理運営に努めます。

- (1) こぶし荘（大草町）
- (2) なごみの郷（穴山町）
- (3) 介護予防・日常生活支援総合事業

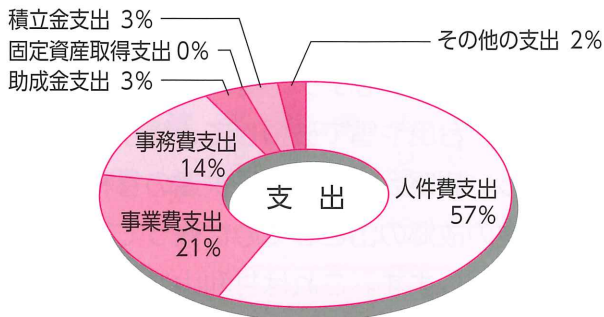


# 令和元年度決算と令和2年度予算をご紹介します

## 韮崎社協 令和2年度予算

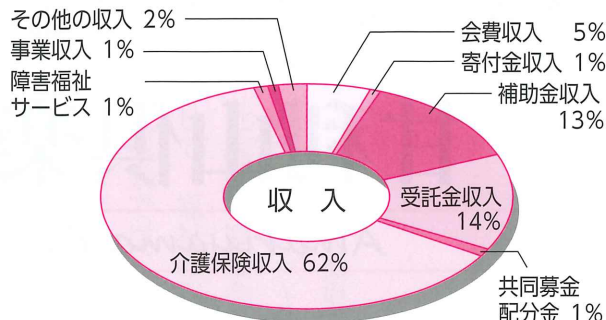


収入の部 (単位 千円)	
会費収入	9,449
経常経費補助金収入	27,060
受託金収入	28,977
共同募金配分金	2,559
介護保険事業収入	109,299
障害福祉サービス等事業収入	400
事業収入	2,995
その他の収入	16,915
収入合計	197,654

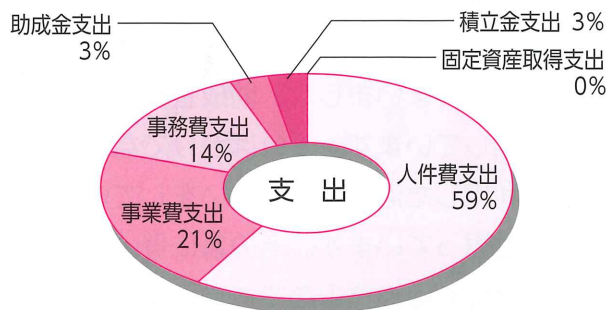


支出の部 (単位 千円)	
人件費支出	112,566
事業費支出	41,933
事務費支出	27,558
助成金支出	5,635
固定資産取得支出	289
積立金支出	5,405
その他の支出	4,268
支出合計	197,654

## 韮崎社協 令和元年度決算



収入の部 (単位 千円)	
会費収入	9,450
寄付金収入	934
補助金収入	26,199
受託金収入	26,608
共同募金配分金	2,698
介護保険収入	120,144
障害福祉サービス	2,770
事業収入	2,463
その他の収入	3,760
収入合計	195,026



支出の部 (単位 千円)	
人件費支出	117,921
事業費支出	41,255
事務費支出	27,409
助成金支出	5,169
積立金支出	5,584
固定資産取得支出	810
支出合計	198,148

## 社協会費にご協力をお願いいたします

皆さまからいただいた会費は、地域福祉のため、有効に活用させていただきます。

- 1 **戸別会費**  
一戸あたり1,000円
  - 2 **特別会費**  
自治会(地区)ごとの納入をお願いしています。
  - 3 **団体会費**  
事業所においての会費
  - 4 **還元内容**  
福祉団体においての会費
- (1) 各支部助成金  
(2) こどもの日助成金  
(3) 敬老の日助成金

「社協の財源」は、主に行政からの補助金や委託金、介護保険収入、共同募金配分金、寄付金、そして皆さまからの会費です。

会費は、本会事業推進のための貴重な財源であるとともに、会費を納めていただくことにより、地域福祉への参加につながります。

また、この会費の約35%は、地域に還元され、地域福祉の推進に役立てていただいています。

新型コロナウイルス感染症拡大防止のため、多くの皆さまが大変な状況とは存じますが、どうか社協の趣旨をご理解いただき、温かいご支援をお願いいたします。

韮崎市社会福祉協議会では「誰もが安心して、充実した暮らしができる福祉のまちづくり」を推進するため、地区社協関係者をはじめとする市民の皆さまとともに地域福祉の向上に取り組んでいます。

## » 市内ボランティア活動紹介

会員募集中

## 甘利山倶楽部

Amariyama Club

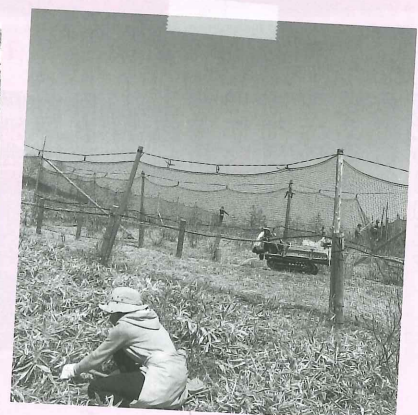
甘利山倶楽部は甘利山の山頂周辺の美しい景色を次世代に手渡していきたいと、結成されました。カメラマン、ハイカーの参加から地元の人達へ移り変わって、今は県内外で45人の会員がおり、12年にNPO法人となりました。自分達の出来る範囲で参加しています。葦崎市もクリーン大作戦として、300人近い市民を集めて草刈りにきてくれます。しかしここ4年、悪天候で出来ませんでした。

温暖化の影響で、ミヤコザサが伸びつつジを覆い消滅してしまう株も出ているので草刈りし取り出していますが、鹿が草花を食べる被害も多く、柵で囲った中は花が咲き、柵外はつつじ以外は草花が見られません。素晴らしい夏の草原の草花は今、柵のなかだけとなっていました。助成金を使い会員の手作りの柵も、台風や雪で破損して、繰り返し修理しています。そればかりでなく、草花に出会う楽しい観察会や地元の子供達の甘利山を利用した活動のお手伝いをしています。地元の子供達の故郷の山として心に残って欲しいと思っています。その為に登山道の整備や倒木の処理もします。これは甘利山にハイキングにくる人達の為でもあります。

春と秋の草刈り、柵のメンテナンス、観察会、子供達の校外授業のサポート、季節の花の看板付け、柵内の花の数の調査、50個ある巣箱の点検、茅を刈ったりとまああり過ぎるくらいです。でも自然の中で楽しくやっています。

色々と作業をしたい方は歓迎です。道路状況が今年は悪いので大変ですがぜひ、自然の中で自分の居場所を見つけにおいでください。

■連絡先 甘利山倶楽部 ☎0551-22-6682 小林まで



# 韮崎市ボランティアの会 支部活動報告

## 《穂坂支部》

韮崎市ボランティアの会 穂坂支部の年間の活動は、なごみの郷でのデイサービスのお手伝い、市、社会福祉協議会での事業への協力、支部として、福祉の日、敬老会のお手伝いです。敬老会では、多くの参加者と共に、踊り、体操、手品など、皆さんと一緒に楽しみながらの、お手伝いです。

また、それぞれの地区での活動では、サロンの開催、お茶会、食事会、手芸など、それぞれの地区ごとに、工夫をしながら、地域でつながりの場としての活動をしています。穂坂地区は、果樹農家が多く、時期を見ながらの活動ですが、皆さんに協力いただいています。

ここ数年、全国的にも多くの災害を耳にします。そんな時、地域のつながりの大切さを感じます。

新型コロナウイルスの影響で自粛を求められているこの頃です。このコロナウィルスが、一日も早く完全に終息して安心して過ごせる日が来ることを願っています。

《穂坂支部長 横森 英子》

## 令和2年度 役員紹介

監事	監事	大草支部長	旭支部長	神山支部長	清哲支部長	円野支部長	穴山支部長	中田支部長	藤井支部長	穂坂支部長	副会長	副会長	副会長	会 長	顧問	顧問	顧問
仲 沢	岡 本	赤 沢	森 本	駒 井	松 本	荻 原	小 泉	小 澤	今 福	流 川	横 森	中 田	清 水	矢 崎	藤 森	作 地	横 森
秋 江	洋 子	清 女	香 世子	美 佐子	恵 子	ま ち子	や よい	典 子	美 田紀	千 恵子	英 子	ま ち子	な おみ	永 子	み 江子	瑞 穂	ゆ き子

## 韮崎市内のボランティア

現在、市内で活躍中のボランティア団体です。ボランティア活動に参加したい方はもちろん、活動をして欲しい方は、お気軽に韮崎市社会福祉協議会へご相談ください。

### 韮崎男性ボランティアの会

市や民生委員から紹介を受けた、一人暮らし高齢者や高齢者世帯、障がい者世帯のお宅などで、雪かき、草刈り、庭木の剪定、網戸・障子・襖張り替え、電球の取替え、重い物の移動、その他軽微な修繕等を原則、無償で行います。

会員数 19名

### 傾聴ボランティア ロバとうさぎの会

傾聴ボランティア講座受講者によって結成されたボランティアです。

市内介護施設を訪問し、様々なレクリエーションを楽しみながら傾聴活動を行います。現在、個人宅での傾聴活動も検討中です。

会員数 7名

### 朗読ボランティア こぶしの会

介護施設や地区の催し、学校などにおいて、本の朗読や大型紙芝居などを行います。  
※大型紙芝居は韮崎の歴史にちなんだ民話を使用し、将来的には11の町すべての物語を作成予定です。

会員数 9名

### イベントボランティア

市内福祉施設、公民館、地域のサロンなどのイベント時に、マジックショーやギター演奏、舞踊やダンスなど特技をいかしたボランティアを行います。



## ボランティア活動をされている方へ

## 令和2年度 ボランティア福祉活動 助成金交付事業



市内のボランティアが行う福祉活動に対して、助成金を交付します。

### 【助成対象】

- ・市内のボランティア団体または個人で、活動先が市内にあるもの

### 【助成金額】

- ・上限30,000円を交付  
※公的機関から助成を受けている場合は対象とならない場合があります。

### 【対象経費】

- ・事業、活動実施のための必要経費、備品の購入費等  
※対象外 ①施設整備経費  
②団体の運営経費（給与・家賃・光熱費・税金・保険料など）

### 【申請時必要書類】

- ・交付申請書（社協HPからダウンロード又は社協にて配布）
- ・会則、会員名簿、団体の活動趣旨など運営状況がわかるもの  
※活動終了後、実績報告書・精算報告書の提出をお願いします。

### 【申請期間】

- ・令和2年7月1日（水）～令和2年8月3日（月）まで

### ■ 昨年度の活用内容

ボランティア名	内容
山梨やろうの会	パンフレット作成
韮崎男性ボランティアの会	作業着購入、通信費
イベントボランティア	マジック用品購入等
甘利山倶楽部	鹿柵支柱交換
ロバとうさぎの会（傾聴V）	講師謝礼、材料費
こぶしの会（朗読V）	講師謝礼、教材費



韮崎男性ボランティアの会



こぶしの会（朗読V）

### 【申込先・お問い合わせ】

韮崎市社会福祉協議会（老人福祉センター内）  
韮崎市大草町若尾1680番地 Tel：22-6944

## 穴山デイサービスセンター なごみの郷

☎ 25-6068

### 中庭

中庭に出て鳳凰三山を見ながら深呼吸。「景色も空気も最高だあ！！」



### 体操

タオルを使ってストレッチをしています。「膝の裏が伸びて気持ちいい！！」



## 居宅介護支援事業所

☎ 25-6068

介護保険のご相談を承ります。  
お気軽にご連絡ください。



(ケアマネージャー：横森・伏見・小澤)

## 大草デイサービスセンター こぶし荘

☎ 23-5080

### 機械浴

こぶし荘では、入浴に不安を感じている方も安心して入っていただける機械浴槽を用意しております。



### 大きい貼り絵製作中

ご利用者様と韮崎市のご当地キャラクター「ニーラ」を製作中です。皆さんと「頑張って仕上げようね！」と声を掛け合っています。



お近くにお越しの際は、ぜひお立ち寄りください。見学も受け付け中です。

♥♥♥【福祉のこころ醸成事業】 令和元年度事業報告 ♥♥♥

令和元年度は、葦崎北東小学校において「葦崎北東小学校 心の教育を考える会」のご協力をいただきながら実施することができました。年間を通じて様々な体験交流、外部講師を招いての【こころの教育公開授業】など、全校生徒がそれぞれに、お互いを尊重できる豊かな心について学ぶ機会ができました。



1月28日に予定された【昔の遊び集会】は天候により中止となりましたが、これからも地域のみなさんと共に、福祉のこころを育む様々な機会を、より長く繋いでいただけるよう期待しています。

社協よりお知らせ

申し込み・お問い合わせ

葦崎市社会福祉協議会 ☎22-6944

訪問介護事業所

この度、5月31日をもって訪問介護事業所を休止いたしました。

これまでの長年にわたるご愛顧に心から感謝申し上げますとともに、皆様の今後のますますのご健勝をお祈り申し上げます。

長い間本当にありがとうございました。



ことぶきデイルーム利用者(団体)募集

ことぶきデイルームは、児童センターを高齢者と子供たちの交流の場として、囲碁や将棋、手芸、工芸活動等を一緒に楽しみながら、高齢者の生きがいづくりや子供たちの人間性の向上を図ることを目的としています。

- 対象者 葦崎市在住の概ね65歳以上の方
- 活動場所 児童センター (葦崎・北東・北西・甘利)
- その他 1日の活動につき800円(5人以上の団体については上限3,200円)を助成します。

温かいご厚志ありがとうございました

葦崎地区 清水 正雄様 マスク 200枚

ふれあいペンダント(緊急通報システム)設置のご案内

- 急病やケガなどの緊急時にボタンを押すことで救急車の要請ができます。
- 救急車を呼ぶほどではないが体調が良くない時や日常生活の困りごとがある時にボタンを押すことで相談もできます。
- 24時間体制になっています。
- 対象者 葦崎市内在住で65歳以上のひとり暮らし(虚弱)の方
- 申請先 葦崎市長寿介護課
- 利用料 無料(固定電話が必要です)
- その他 緊急通報協力員の選定(2人~3人)が必要です

9月は敬老月間で無料

9月21日(月)敬老の日になんで、9月1日(火)から9月30日(水)までの一ヶ月間(日曜日、祝祭日を除く)市内65歳以上の方を無料で招待いたします。

無料利用券を発行いたしますので、来所の際にご自身の生年月日分かるものをご持参ください。

自己紹介

【氏名】 野口 保之  
 【出身地】 葦崎市神山町  
 【趣味】 ゴルフ



はじめまして。4月より葦崎市社会福祉協議会で働かせていただくことになりました、野口保之です。働き始めて日が浅くバスの路線や温泉の管理等覚えることで精いっぱいですが、早く顔と名前を憶えていただき、周りの方に協力していただきながら、勤めてまいりますのでよろしくお願いいたします。